

Comunitats agrícoles al Pirineu

L'ocupació humana a Juberrí durant la segona meitat
del Vè mil·lenni cal AC (Feixa del Moro,
Camp del Colomer i Carrer Llinàs 28, Andorra)

In memoriam
Pere Canturri Montanya

Monografies del Patrimoni Cultural d'Andorra, núm. 6

*Comunitats agrícoles al Pirineu. L'ocupació humana a Juberrí durant la segona meitat del V mil·lenni cal AC
(Feixa del Moro, Camp del Colomer i Carrer Llinàs 28, Andorra)*

Coordinadors

Abel Fortó García
Àlex Vidal Sánchez

Fotografies

Patrimoni Cultural
Pablo Martínez Rodríguez
Xavier Clop García
Alfons Figuls Alonso
Òscar Augé Martínez
Ferran Antolín Tutusaus
Rosa Maria Albert Cristóbal
Irene Esteban Alamà

Planimetries

Patrimoni Cultural
Ferran Antolín Tutusaus
Georgina Prats Ferrando

Dibuixos

Patrimoni Cultural
Pablo Martínez Rodríguez
Alfons Figuls Alonso

Cartografia

Patrimoni Cultural
Xavier Clop García

Correccions

Servei de Política Lingüística
Pites Roure

Traduccions

Olivier Codina Vialette (francès)
Xavier Maese Fidalgo (anglès)
Jimena Perdomo (anglès)

© Govern d'Andorra

Ministeri de Cultura, Joventut i Esports

Departament de Patrimoni Cultural

Dipòsit legal: AND.133-2016

ISBN: 978-99920-0-796-9

L'aprofitament litològic per a la indústria lítica a l'entorn de Juberrí

Valentí Turu

Fundació Marcel Chevalier

Litologies de les eines

Existeix una important diversitat litològica dels utensilis i les eines trobats als jaciments de Feixa del Moro, Camp del Colomer i Carrer Llinàs 28.

Un 52% corresponen a roques metamòrfiques de diversa duresa, entre les quals destaquen quarzites, esquists i pissarres fosques, bàsicament cornianes. En aquestes últimes són ben visibles els cristalls metamòrfics i han estat utilitzades en més dels dos terços de les destrals i els punxons identificats (Figura 1).

Un 22% corresponen a roques sedimentàries amb un grau de metamorfisme nul o baix, entre les quals destaquen els conglomerats, els microconglomerats i els gresos, essent aquesta última la litologia dominant dels molins.

El 24% de les mostres identificades corresponen a roques ígnies, bàsicament intrusives (lampròfirs, 10%) i subvolcàniques (riolites, 8%). Més d'una quarta part dels molins presenten litologies d'aquest darrer grup. Les roques plutòniques, com els granits, únicament representen el 5% del conjunt, essent d'aquesta litologia una sisena part dels punxons i les destrals.

Diversificació litològica, el cas dels molins

A diferència dels punxons i les destrals, els molins presenten una diversificació que segueix un patró de duresa litològica. Aquesta observació ha estat possible després de fer proves de compressió a 40 mostres i fragments de molins (assaigs escleromètrics). Els molins de riolita són els més tous, mentre que els de conglomerat són els més durs. Entremig, i per ordre de duresa, trobem els molins de granit i els de gres. Els molins de lampròfir tenen una duresa mitjana similar a la dels microconglomerats, però amb una desviació típica molt gran, és a dir que aquesta litologia podia substituir qualsevol de les anteriors, si bé cada molí de lampròfir podia ser diferent dels altres. L'únic molí d'ofita (material volcànic) identificat al jaciment és, amb diferència, el més dur de tota la població de molins.

Origen de les litologies

Cal anar, però, fins al planell de Conangle per trobar una diversitat litològica més gran. Aquest indret està situat a prop dels 2.000 m d'altitud i s'hi accedeix bé flanquejant el marge septentrional del moviment del vessant, en direcció a Coma Bella fins a la costa de Bescaran i el planell de la Gallina. Un cop al pla de Conangle, l'accés a la collada de Pimes i a Caboreu és fàcil, com també ho és a les vastes esplanades del calm Ramonet, el pic Negre i el calm de Claror. Des d'aquest sector summital es pot accedir tant a Perafita-Claror i la vall del Madriu com a la Cerdanya i l'Alt Urgell, on la diversitat litològica ja comença a ser important.

Un cas paradigmàtic el constitueixen les roques subvolcàniques identificades al jaciment de Juberrí (riolites) i que són abundants a la vall d'Ansovell, al peu dels contraforts del Cadí. En el camí que uneix Juberrí amb aquesta vall del Cadí hom troba la major part de les litologies identificades en els utensilis i les eines dels jaciments. Les roques filonianes (lampròfirs) són abundants a la vall del riu d'Arànsers, igual que les roques plu-

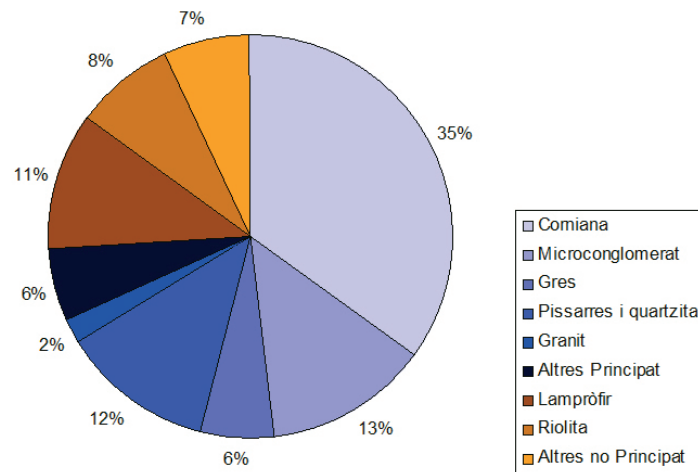


Figura 1. Diversitat litològica dels utensilis neolítics de Juberrí.

tòniques com el granit. Les pissarres, els gresos, les quartzites i els materials conglomeràtics prehercinians són presents en tot el sector de Conangle, Caborreu i Roca de Pimes, mentre que les pissarres fosques amb evidències de metamorfisme de contacte són presents en tot el calm de Claror. Altres litologies més exòtiques com els leucogranits, els micaesquistes i els gneis semblen tenir origen a la vall del Madriu (leucogranit, monzonita) i la vall d'Incles (micaesquistes i gneis), mentre que alguna mostra d'ofita (material volcànic) i gresos posthercinians poden ser originaris de la vall del Segre, aigües amunt del congost de Trespunts (Figura 3).

Si bé hi ha d'altres indrets al Principat on es poden trobar les litologies identificades en les eines i utensilis neolítics de Juberrí, no permeten explicar l'origen de les riolites. Cal recordar que l'ús d'aquesta litologia al Principat és antiga, i queda reflectida de manera abundant en els nivells de l'azilià de la Balma de la Margineda, l'origen de les quals ha estat situat a la vall del riu d'Ansovell (Martzluff *et al.* 2014). Possiblement, la ruta d'abastament d'aquesta litologia per part dels pobladors de l'epipaleolític i del mesolític de la Balma de la Margineda va ser la mateixa que van seguir els pobladors del neolític de Juberrí, és a dir, per la vall de Perafita-Claror i les valls del riu d'Arànser i de la Llosa, ja a la Cerdanya.

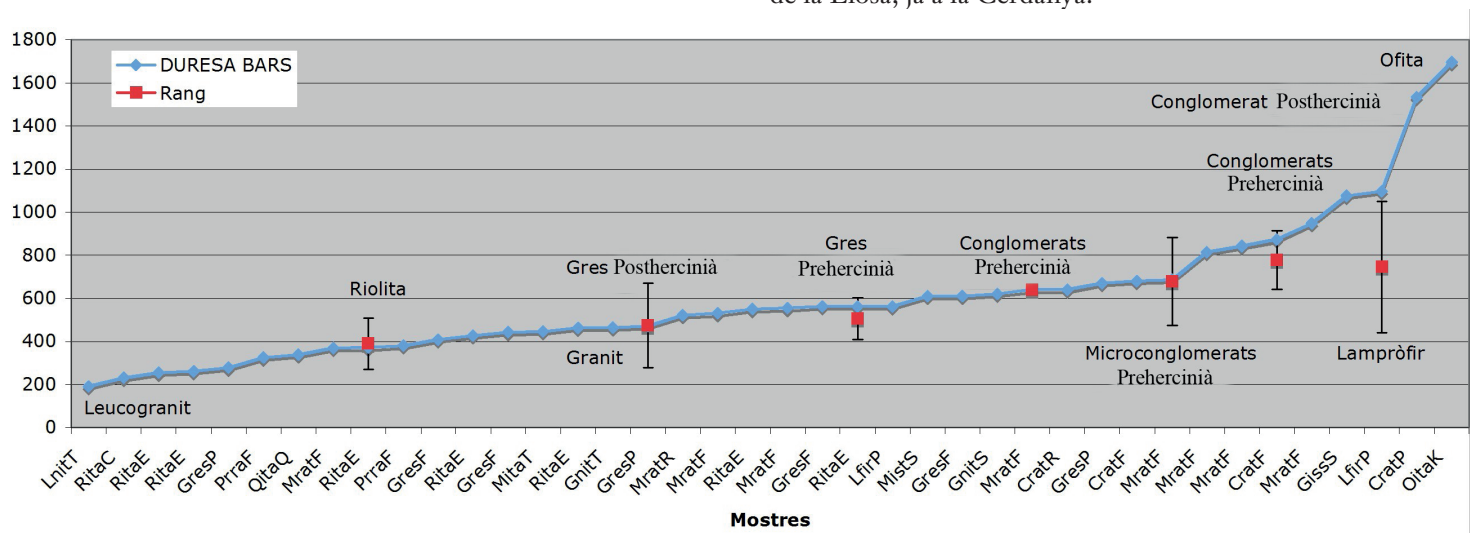


Figura 2. Duresa de les mostres de morters analitzats.

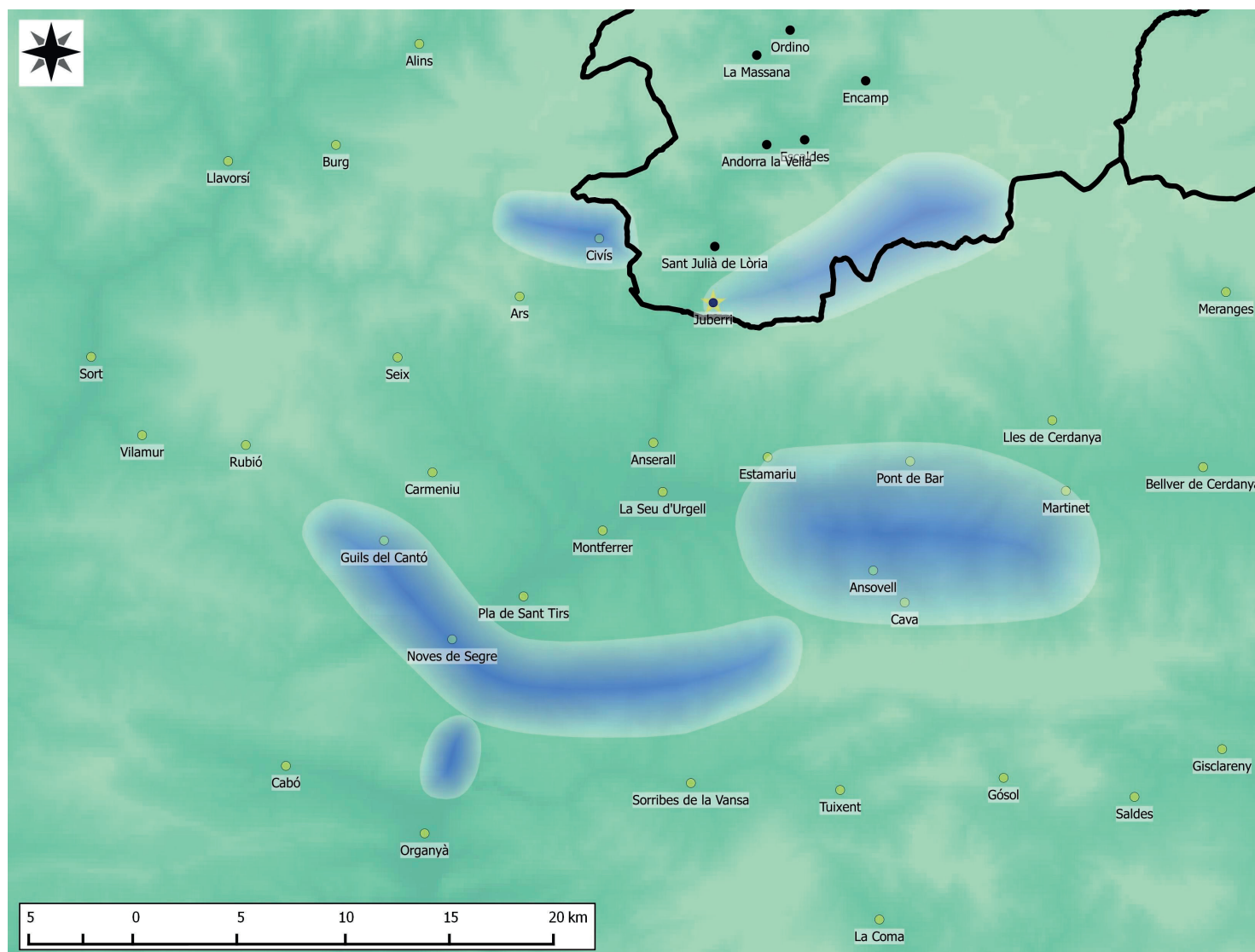


Figura 3. Possibles àrees de captació de la indústria lítica de Jubberri. Font: PC